



Aparat za vodu

UPUTSTVA ZA KORIŠTENJE

**Hvala što ste kupili naš aparat za toplu i hladnu vodu.
Prije uporabe, provjerite ima li na pakiranju ili proizvodu nedostataka ili oštećenja.
Jamstvo za proizvod priloženo je uz račun, stoga ga čuvajte na sigurnom mjestu.**

SIGURNOSNE UPUTE

Kako bi se spriječile ozljede i šteta na proizvodu i imovini te kako bi se proizvod koristio na siguran način, pažljivo pročitajte sve sigurnosne upute u ovom priručniku.

Sigurnosne poruke (znakovi) korištene u ovom priručniku:

Upozorenje

Označava potencijalno opasnu situaciju koja, ako se ne izbjegne, može dovesti do ozljeda ili smrti.

Oprez

Nemojte prilagođavati aparat pa ga nakon toga priključivati u struju jer može izazvati strujni udar ili požar zbog kratkog spoja.

Provjeri

Oprez

- Ne dijelite utičnicu s nekoliko kućanskih aparata, ako koristite produžni kabel s nekoliko kućanskih aparata postoji opasnost od požara zbog pregrijavanja.
- Preveliki napon i strujna opterećenja mogu izazvati požar.
- Roditelj ili skrbnik treba pomoći djetetu ili osobi s invaliditetom da koristi ovaj proizvod. Ne dopustite djetetu da se igra s proizvodom ili oko proizvoda. Pazite da se djeca ne približavaju proizvodu kod kuće.
- Ako je kabel za napajanje oštećen, kontaktirajte naš centar za korisničku podršku, referenta ili bilo kojeg kvalificiranog tehničara da ga zamijeni.
- Nemojte prilagođavati aparat pa ga nakon toga priključivati u struju jer može izazvati strujni udar ili požar zbog kratkog spoja.

• Koristite uzemljenu utičnicu. U suprotnom postoji opasnost od kvara ili strujnog udara.

• Temperatura vruće vode je toliko visoka da se korisnik može opeći. Kako bi se spriječile opekline, ugrađen je sigurnosni uređaj, ali obavezno obratite pozornost na djecu kada koristite proizvod.

• Koristite isključivo prirodnu mineralnu i izvorsku vodu namijenjenu aparatima za vodu. Ostala pića su zabranjena.

• Povremeno očistite unutrašnjost i vanjštinu proizvoda. Držite prašinu dalje od radijatora na stražnjoj strani proizvoda, u suprotnom je učinak hlađenja smanjen. Proizvod čistite tek kada je isključen iz struje. Očistite ga mekom četkom i pazite da voda ne uđe u unutrašnjost proizvoda.

• Provjerite ima li curenja. Voda može iscuriti zbog kvara proizvoda ili oštećenja spremnika vode. Svaki put kada zamijenite bocu s vodom, provjerite ima li curenja.

• Ako koristite proizvod nakon nestanka struje ili ako dođe do nestanka struje dok je u upotrebi, isključite ga i pričekajte najmanje 5 minuta. Ako ponovno pokrenete proizvod unutar 5 minuta, može doći do oštećenja uređaja za hlađenje.

• Ovaj proizvod je namijenjen za unutarnju upotrebu. Instalirajte ovaj proizvod u zatvorenom prostoru.

• Ispustite svu preostalu vodu otvaranjem otvora za odvod vode na stražnjoj strani aparata ako se aparat nije koristio duže vrijeme.

• Ne postavljajte aparat na mjesto s puno vlage ili prašine. Ne postavljajte ga na mjesto gdje postoji opasnost od glodavaca ili buba. Oni mogu uzrokovati kvar, strujni udar ili požar oštećivanjem električnih dijelova.



Upozorenje

- Nemojte samostalno rastavljati aparat za vodu niti mijenjati njegove dijelove. Rezanje ili izmjena električnih žica i cijevi može uzrokovati strujni udar, požar ili opekline. Proizvođač i prodavatelj nisu odgovorni ni za što od navedenog.
- Nemojte koristiti proizvod nakon uklanjanja ležišta za bocu jer može doći do kvara. Prije upotrebe aparata, obavezno postavite ležište za bocu.
- Aparat nemojte uključivati ili isključivati iz struje mokrim rukama. To može uzrokovati strujni udar.
- Koristite proizvod tako da ga uključite u utičnicu spojenu na zaštitni strujni osigurač (osjetljivost zaštitnog strujnog osigurača: 30mA ili manje). Ako dođe do kratkog spoja, postoji opasnost od kvara ili strujnog udara.
- Ne prskajte vodu, insekticid ili zapaljivi sprej na proizvod. Štetno je za ljude i može uzrokovati kvar ili požar.
- Provjerite kompatibilnost napona aparata i Vaše električne mreže prije uključivanja aparata u struju.
- Ako plin (rashladno sredstvo) iscuri, prozračite proizvod i prostoriju otvaranjem vrata i obratite se najbližem referentu.



UPUTE ZA POSTAVLJANJE U RAD

Pažljivo pročitajte i upoznajte se s mjerama opreza prije instaliranja proizvoda. Prije prve uporabe proizvoda, očistite unutrašnjost proizvoda prema uputama za čišćenje na stranici 9.

Oprez

- Postavite uže za stabilnost koje je priloženo uz proizvod prema uputama u njegovom pakiranju (samo za određene modele). Ako aparat padne tijekom uporabe, može doći do ozljeda ili oštećenja imovine.
- Nemojte oštetiti komponente plinskog kruga. Ako plin počne curiti, može uzrokovati eksploziju.
- Ovaj proizvod koristi izobutan (R600a) kao rashladno sredstvo. Ako plin iscuri zbog ozbiljnog oštećenja tijekom pomicanja proizvoda, instalacije i/ili upotrebe, može doći do iskrenja, uzrokujući požar, eksploziju i ozljede.

Upozorenje

- Redovitim pregledom provjerite ima li curenja vode. Isključite proizvod ako sumnjate na curenje, a zatim kontaktirajte naš centar za korisničku podršku.
- Nemojte transportirati proizvod dok radi. Nemojte podizati ili potezati aparat za slavinu (pipu), jer to može biti uzrok kvara.

Kontrolna lista za provjeru prije instalacije

- Provjerite da nema oštećenja na izgledu proizvoda, kabela i utikača.
- Provjerite je li utikač u dobrom stanju.
- Provjerite jesu li slavine (pipe) tople i hladne vode u ispravnom položaju.
- Provjerite je li prekidač tople vode isključen.
- Uklonite prašinu oko otvora za umetanje boce s vodom i s gornjeg dijela proizvoda mekom krpom.
- Uključite aparat u utičnicu nakon dovršetka sljedeća dva koraka.

1. Korak

Instalirajte aparat za vodu u odgovarajućem okruženju.

- Postavite aparat za vodu u zatvorenom prostoru zaštićenom od izravnog sunčevog svjetla, snijega ili kiše. Mjesta gdje temperatura varira (ispod 5°C ili iznad 25°C) nisu prikladna. Jamstveni servis nije primjenjiv ako je proizvod oštećen ili vidljivo izbljedio zbog prirodnih čimbenika.
- Postavite proizvod na ravnu podlogu koja može podnijeti težinu proizvoda i puno opterećenje vodom. Ne postavljajte proizvod na vlažno ili prašnjavo mjesto. Nemojte ga postavljati na mjesta gdje bi se mogli naći glodavci ili bube jer oni mogu lako oštetiti električne dijelove što može uzrokovati kvar, strujni udar ili požar.
- Postavite aparat 10 cm od zida zbog dobre ventilacije. 10 cm od zida zbog dobre ventilacije. Buka i vibracije mogu se znatno razlikovati ovisno o mjestu ili načinu postavljanja.

2. Korak

Prije uključivanja u struju, prvo na aparat stavite bocu s vodom i provjerite ima li curenja.

- Pravilno postavite bocu s vodom. Pazite da se ne ozlijedite teškom bocom s vodom.
- Nakon postavljanja boce s vodom, gurnite slavinu (polugu) za toplu vodu istovremeno sa zaštitnom polugom dok ne poteče voda. Ako voda teče iz slavine za toplu vodu, spremnik za toplu vodu je napunjen. Ako je grijač tople vode uključen, a nema tople vode u spremniku, to može uzrokovati požar ili kvar.
- Provjerite ima li curenja vode. Ako dođe do curenja, uklonite bocu s vodom i kontaktirajte naš centar za korisničku podršku ili osoblje iz prodajne službe.

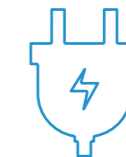
3. Korak

Uključite aparat u struju.

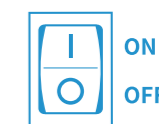
- Provjerite kompatibilnost napona aparata i Vaše električne mreže prije uključivanja aparata u struju. Korištenje nestandardnog napona može uzrokovati kvar.
- Sustav hladne vode uključit će se odmah kad se aparat uključi u struju. Ne postoji prekidač za hladnu vodu.



VRUĆA VODA



PROVJERITE SPECIFIKACIJU NAPONA



PREKIDAČ ZA VRUĆU VODU

4. Korak

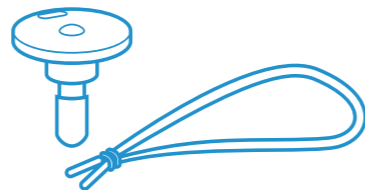
Upravljanje toplom vodom i uključivanje prekidača za vruću vodu (samo za aparate s vrućom vodom)

- Sustavom tople vode upravlja se uključivanjem prekidača tople vode nakon uključivanja proizvoda u struju.
- Prekidač za vruću vodu nalazi se sa stražnje strane aparata. Kada je proizvod pušten iz tvornice, prekidač je isključen. Ne postoje prekidači za vodu sobne temperature i hladne vode.
- Nakon postavljanja aparata za vodu u uspravan položaj na mjesto na kojem će se nalaziti, potrebno je pričekati 45 min prije uključivanja u struju. Nakon uključivanja aparata u struju, za hladnu i vruću vodu potrebno je pričekati 30 min.

5. Korak

Pričvrstite aparat za zid.

- Kako biste spriječili prevrtanje proizvoda, pričvrstite proizvod na zid pomoću užeta za stabilnost pakiranog u kutiji zajedno s aparatom za vodu (samo za neke modele).



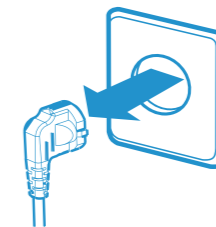
UPUTE ZA ČIŠĆENJE PRIJE PONOVOG PUŠTANJA U RAD

⚠ Oprez

- Za čišćenje unutrašnjosti aparata i slavina (pipa) ne koristite klasična sredstva za čišćenje. Čistite ih samo vodom iz slavine, prirodnom mineralnom ili izvorskom vodom ili pročišćenom vodom.
- Nosite gumene rukavice dok čistite proizvod jer postoji opasnost od opekline.

⚠ Upozorenje

- Vodite računa o tome da voda ne dođe u kontakt s unutrašnjosti aparata. Električni dijelovi se mogu pokvariti, ili može doći do strujnog udara ili požara ako se po njemu poprska voda ili se koristi parni čistač.



1. Isključite aparat za vodu iz struje.

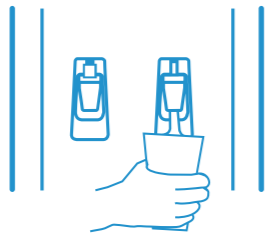


2. Ispustite vruću vodu kroz slavinu za vruću vodu (pipu) sve dok ne počne istjecati voda sobne temperature.

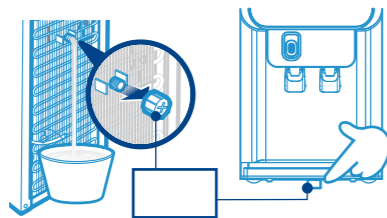
⚠ Pazite da se ne opečete.



3. Uklonite bocu vode s aparata.

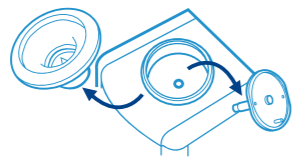


- 4.** Potpuno isпустite vodu iz spremnika hladne vode otvaranjem slavine za hladnu vodu (pipe).

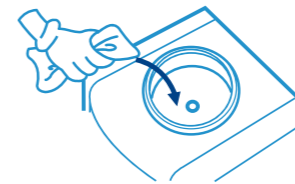


- 5.** U potpunosti isпустite vodu otvaranjem čepa za odvod na stražnjoj strani (ili na dnu) proizvoda. Nakon drenaže ponovno zatvorite čep za odvod.

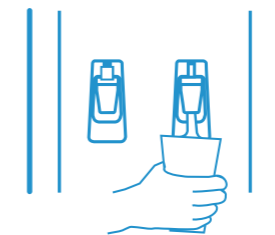
! Pazite da se ne opečete.



- 6.** Nakon odvajanja ležišta za bocu zakretanjem u stranu kako je označeno na ležištu, prvo izvadite pregradu iz unutrašnjosti spremnika hladne vode te ga zatim očistite.



- 7.** Obrišite unutrašnjost spremnika za vodu čistom krpom (pazite da prljavština ne uđe u otvor za hladnu vodu, ali nemojte koristiti izbjeljivač ili deterđent).

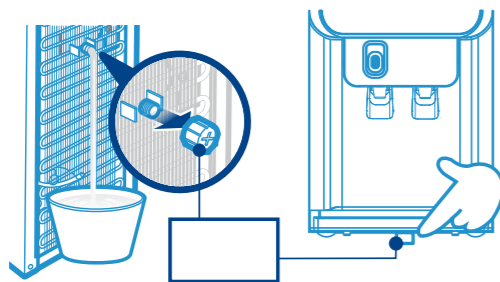


- 8.** Nakon čišćenja, napunite spremnik hladne vode prirodnom mineralnom ili izvorskom vodom i isпустite vodu pomoću slavine za hladnu vodu (pipe). Ponovite ovaj postupak nekoliko puta da ga isperete.

! Pazite da se ne opečete.

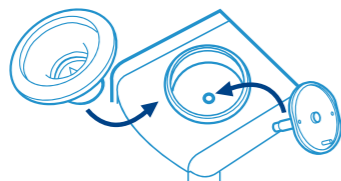


- 9.** Napunite spremnik tople vode prirodnom mineralnom ili izvorskom vodom i isпустite vodu kroz slavinu za toplu vodu ili kroz slavinu za vodu sobne temperature (u slučaju da imate aparat s pipama za sobnu i hladnu vodu).



10.

Nakon što ste potpuno ispraznili preostalu vodu otvaranjem odvodnog čepa sa stražnje strane (ili dna) aparata, zatvorite odvodni čep.



11.

Umetnite pregradu za hladnu vodu u spremnik za hladnu vodu i ispravno postavite ležište za bocu.



Pazite da se ne opečete.

12.

Obrišite vanjsku stranu aparata, očistite radiator sa stražnje strane aparata od prašine ili drugih tvari usisavačem.

Ponovno instalirajte proizvod prema uputama za postavljanje u rad i ponovite navedeni postupak iz ovog priručnika.

POSTUPAK ZAMJENE SLAVINA (PIPA)

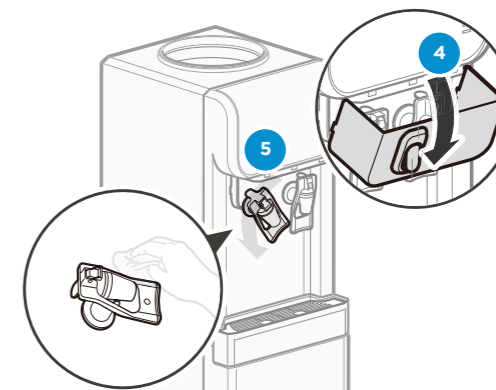
 **Oprez**

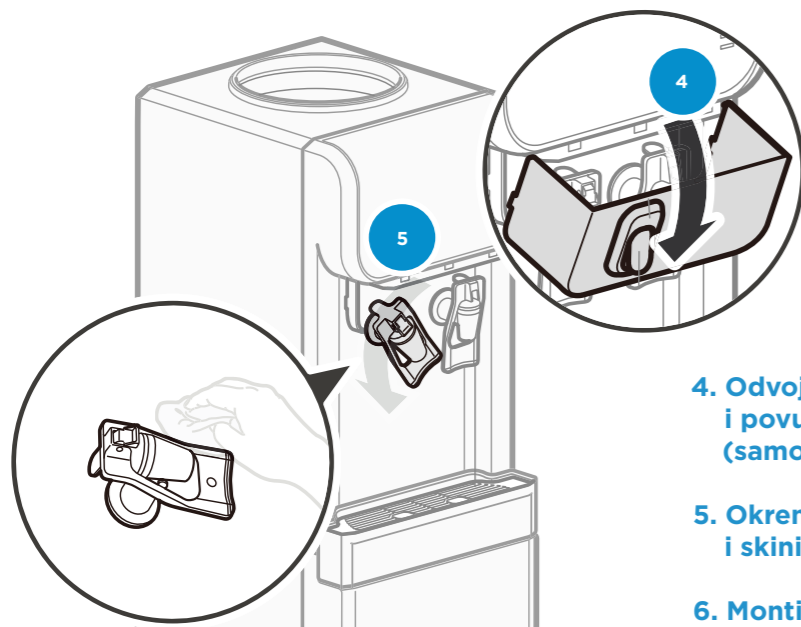
•Nemojte čistiti unutrašnjost slavina (pipa) oštirim alatom. Ako je unutarnja gumena brtva slavine (pipe) oštećena, postoji opasnost od curenja vode.

1. Isključite aparat iz struje.

2. Uklonite postavljenu bocu s vodom.

3. Potpuno isпустite vodu otvaranjem slavina (pipa) za hladnu, vruću i vodu sobne temperature (ako ima slavinu za vodu sobne temperature), tim redoslijedom.





4. Odvojite ploču držeći obje strane ploče i povucite prema dolje s obje ruke (samo za neke modele).

5. Okrenite slavine (pipe) ulijevo i skinite ih s aparata.

6. Montirajte slavine (pipe) okretanjem udesno i ponovno instalirajte ploču na aparat.

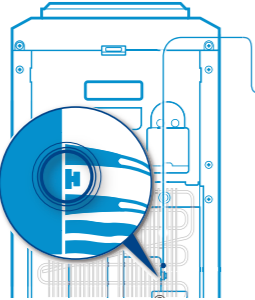
Ovisno o modelu, možda neće biti ploče. Noviji modeli B19A0 aparata više nemaju ploču.

RJEŠAVANJE PROBLEMA

Provjerite sljedeće prije nego zatražite uslugu popravka!

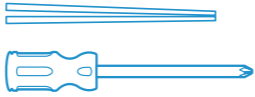
Problem	Uzrok	Rješenje
Kvar u radu i tople i hladne vode	<ul style="list-style-type: none"> · Neispravna utičnica · Isključen utikač · Nestanak struje 	Provjerite je li utikač umetnut u utičnicu.
Kvar u radu hladne vode (samo hladne vode)	Nedostajalo je hladne vode prije problema.	Pričekajte da se voda ohladi.
	Ventilacija oko aparata nije dobra.	Postavite proizvod više od 10 cm od zida.
	Pregrada unutar spremnika hladne vode bila je izvađena.	Pravilno umetnite pregradu.
	Temperatura vode (prirodne mineralne ili izvorske vode) je previsoka. Dosta visoka temperatura može biti uzrokovana dugim vremenskim izlaganjem izravnoj sunčevoj svjetlosti ljeti.	Pričekajte da se voda ohladi. Skladištite prirodnu mineralnu ili izvorsku vodu na hladnom, tamnom i mračnom mjestu.

Problem	Uzrok	Rješenje
Kvar u radu vruće vode (samo vruće vode)	Prekidač vruće vode je isključen (O).	Uključite prekidač vruće vode na 1.
	Nedostajalo je vruće vode prije problema.	Pričekajte da se voda ugrije.
	Tipka za sigurnosno resetiranje tople vode aktivira se kada se grijač tople vode uključi prije nego što se voda napuni u spremniku tople vode (termalna zaštita).	<ul style="list-style-type: none"> · Provjerite je li prekidač tople vode uključen. · Ako je prekidač tople vode već uključen, učinite sljedeće: pokrenite ponovni rad spremnika vruće vode (resetirajte sigurnosnu tipku za toplu vodu). <ol style="list-style-type: none"> 1. Isključite aparat iz struje, u suprotnom postoji opasnost od strujnog udara. 2. Pokrenite ponovni rad spremnika za vruću vodu pritiskom na sigurnosnu tipku za resetiranje spremnika za vruću vodu (termo zaštita) koristeći nešto poput dugog drvenog štapića.



Zaštitni gumb za resetiranje spremnika za vruću vodu (excess protector)

Potreban alat:
Drveni štapić dužine 20 cm, odvijač, ili tanak alat slične dužine



[Modeli: SB19A0, B19A0 i prethodni modeli] Pomoću alata, lagano pritisnite gumb koji strši između prve i druge žice na gornjem dijelu 4 žica spojenih na spremnik tople vode (u sredini na stražnjoj strani proizvoda).

[Model: SB19A0] Nakon otpuštanja vijka ventilacijskog otvora s lijeve strane aparata, koristeći potreban alat, lagano pritisnite gumb koji strši između treće i četvrte žice na gornjem dijelu 4 žica spojenih na spremnik tople vode.

[Model: B19A0] Lagano pritisnite gumb koji strši između prve i druge žice od 4 žice spojene na spremnik vruće vode u sredini na stražnjoj strani proizvoda.

Provjerite sljedeće prije nego zatražite uslugu popravka

Problem	Uzrok	Rješenje
Aparat proizvodi buku	<ul style="list-style-type: none"> · Aparat nije u uspravnom položaju. · Aparat dolazi u dodir s nekim drugim uređajem. 	<ul style="list-style-type: none"> · Postavite aparat uspravno i pomaknite ga po potrebi naprijed-natrag i lijevo-desno tako da osigurate da je aparat na ravnom tlu. · Ostavite dovoljno prostora oko proizvoda.
Curenje vode	Oštećena boca vode (uglavnom minimalna šteta na boci nevidljiva golim okom).	Obrišite vodu koja je iscurila unutar i izvan aparata i zamijenite oštećenu bocu vode novom bocom.

KAKO KORISTITI SLAVINU (PIPU) ZA VRUĆU VODU

(samo modeli koji imaju slavine za vruću vodu)

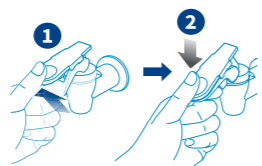
Sigurnosna tipka za djecu ugrađena je na slavinu za toplu vodu (pipu) kako bi se spriječile opekline. Koristite slavinu za toplu vodu (pipu) prema uputama u nastavku.

⚠ Upozorenje

- Ovaj proizvod opskrbljuje vruću vodu i postoji opasnost od opekline ako se aparat nepravilno koristi. Držite ovaj aparat izvan dohvata djece. Ako dijete upravlja ovim proizvodom, odrasla osoba treba ga nadzirati.

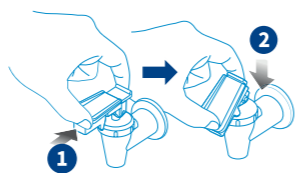
- Čak i kada je slavinu za vruću vodu (pipu) zatvorena, kapi vruće vode mogu pasti pa osigurajte da djeca ne mogu dohvatiti slavinu za vodu (pipu).

Ako se uputstva ne prate, može doći do kvara.



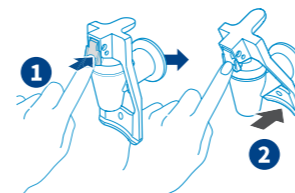
A Tip slavinu

Nakon stavljanja čaše na odgovarajući položaj ispod slavine, držite dvije crvene poluge i polako ih pritisnite prema dolje.



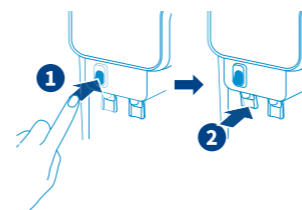
B Tip slavinu

Polako pritisnite prednju i stražnju polugu slavine zajedno prema dolje.



C Tip slavinu

Čašom gurnite slavinu unatrag, dok polako pritišćete sigurnosni uređaj (gumb) na gornjoj strani.
* Iako se oblik može razlikovati ovisno o proizvodu, metoda je ista.



Model: B19A0, SB19A0

Nakon stavljanja čaše ispod slavine za toplu vodu, gurnite slavinu natrag pomoću šalice, dok precizno pritišćete crveni sigurnosni gumb za toplu vodu.

⚠ Oprez

- * Rashladni plinovi koji se koriste u uređaju zahtijevaju posebne postupke zbrinjavanja. Obratite se serviseru ili sličnom kvalificiranom predstavniku prije odlaganja.

- * Nemojte oštetiti plinsku cijev prilikom zbrinjavanja uređaja.

